



Dagplejen

Vejle Kommune

Pædagogisk læreplan for Dagplejen 2024-2025

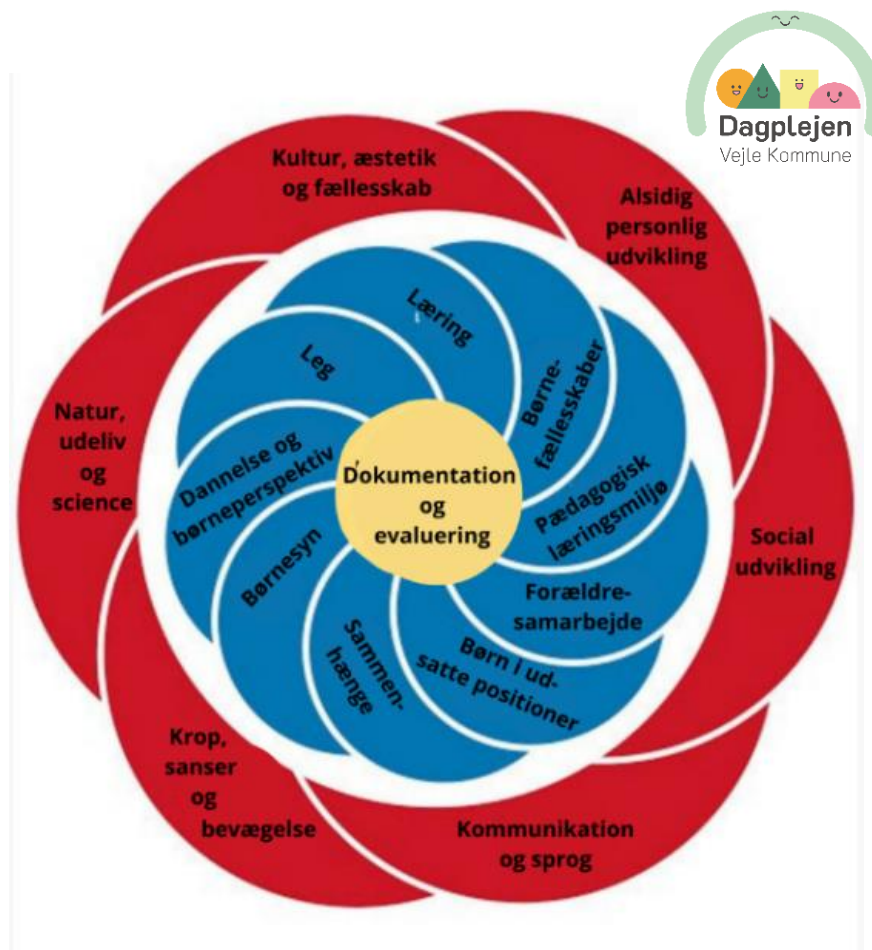
Pædagogisk læreplan for Dagplejen

Vores pædagogiske læreplan definerer vores faglige fundament i Dagplejen. Dermed er den pædagogiske læreplan vores fælles styringsredskab, i den pædagogiske praksis. Vores børnesyn er en væsentlig grundsten for arbejdet med den pædagogiske læreplan.

Dagplejere, dagplejepædagoger og ledelse har igennem forskellige processer arbejdet med at en skabe en fælles forståelse omkring elementerne i det pædagogiske grundlag. Vi har udvidet læreplansblomsten, og gjort den til ”vores egen”, hvor knoppen i midten og potteplanten skal symbolisere den vigtige og løbende dokumentation og evaluering i vores arbejde. Og samtidig danne grundlag for en forståelse af sammenhængen i vores indsatser og den læringskultur vi ønsker at skabe i organisationen.

På dagplejepædagogens tilsyn og middagsmøder i legestuerne, er vi garanter for at skabe refleksion, så den enkelte dagplejer kobler det pædagogiske grundlag med alle læreplanellementerne.

Den styrkede pædagogiske læreplan er evalueret i den samlede dagpleje i 2023. Denne nye udgave af læreplanen 2024-2025 er godkendt i MED-udvalget d. 31.05.24 og i forældrebestyrelsen d. 15.05.24. Læreplanen evalueres igen i 2026.



Dagplejen som organisation

Den kommunale dagpleje er organiseret under forvaltningen i dagtilbud i Vejle Kommune, og er et af kommunens pasningstilbud til småbørnsfamilier.

Et tilbud, hvor man kan få passet sit barn i et hjemligt og trygt miljø. Dagplejen er Kommunens største dagtilbud, med 150 dagplejehjem, geografisk placeret rundt i hele kommunen. Dagplejekontoret har adresse på Aagade 33, 7100 Vejle. Her er ansat 2 administrative medarbejdere, 1 frikøbt tillidsrepræsentant, 1 ”flyver” for dagplejerne, 10 dagpleje pædagoger, 2 pedeller, souschef og leder.

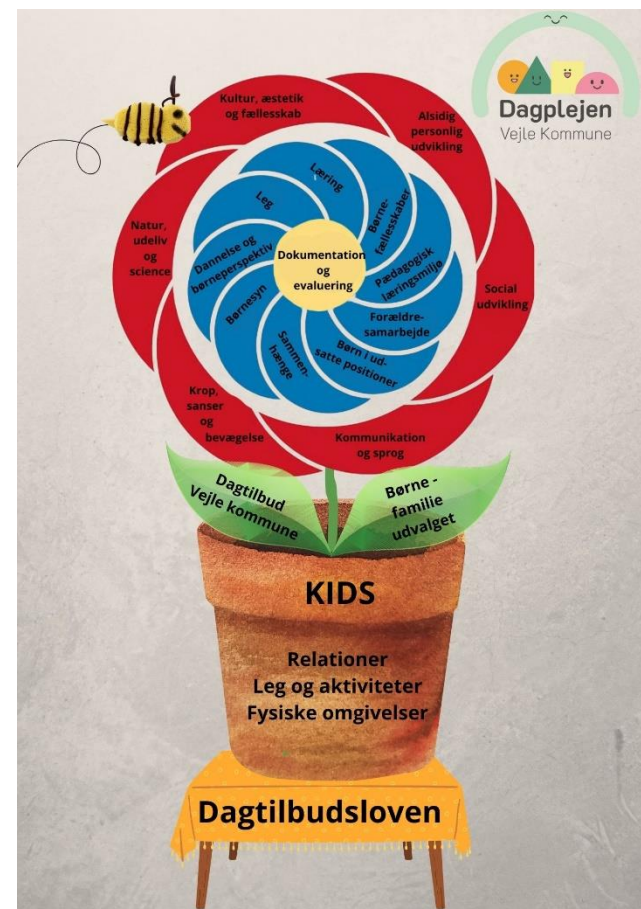
Vores målgruppe er de 0-2 årige børn. Dagplejen varetager pasning af ca. 500 børn. Dagplejens særkende og styrke er, at der arbejdes fagligt og professionelt i dagplejernes private hjem med den samme voksen gennem hele dagen. Hver dagplejer har som udgangspunkt indskrevet 4 faste børn. Herudover kan der modtages et gæstebarn fra kolleger ved sygdom og andet fravær. Fælles for alle dagplejehjem er, at det skal være et trygt sted for forældrene at aflevere det lille barn, samtidig med at der skal skabes gode og udviklende lege- og læringsmiljøer for børnene, som et fundament for deres videre dannelse i livet.

Alle dagplejere er tilknyttet en legestuegruppe med kollegaer fra området. De mødes hver uge i legestuen med deres børnegrupper. Formålet med legestuerne er:

- For børnene - at de får mulighed for at være en del af et større børnefællesskab og knytte relation til de øvrige dagplejere i forhold til gæsteplejen
- For dagplejerne – at de får mulighed for faglig sparring med kollegaer, faglig inspiration og vidensdeling.

Hver dagplejer har en fast dagplejepædagog tilknyttet til faglig vejledning og sparring, som garanterer den pædagogiske kvalitet og udvikling.

Dagplejepædagogerne fører tilsyn i hvert dagplejehjem, minimum 6 gange om året. Der føres både anmeldte, uvildige og uanmeldte tilsyn i Dagplejen.



Dagplejens faglige profil

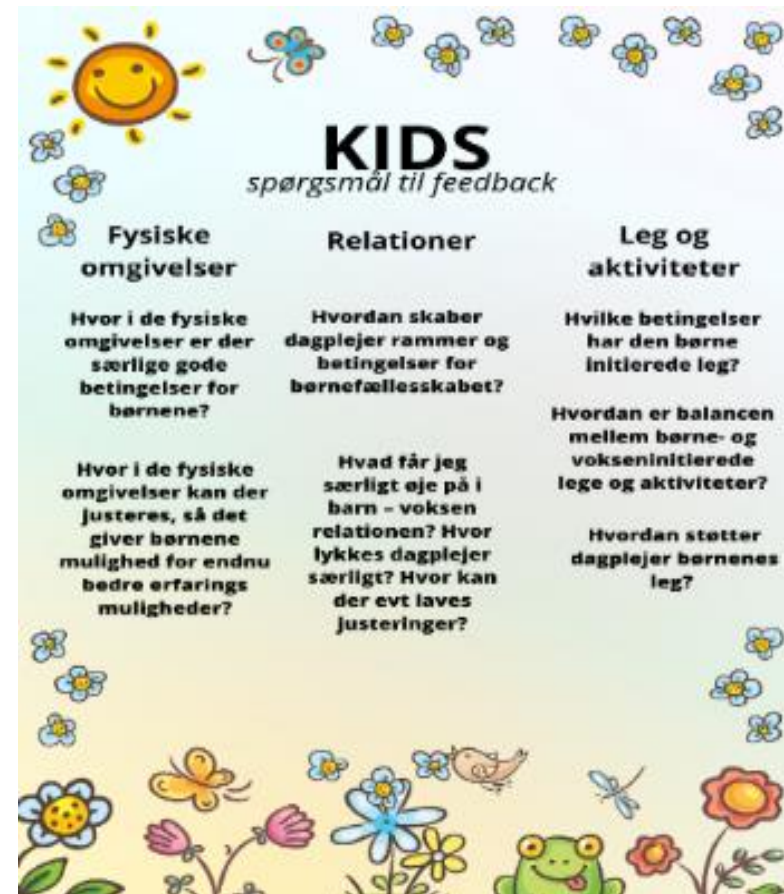
Vores børnesyn i Dagplejen er vores fundament. Det er med os i alle vores faglige dialoger omkring børnene, og et pejlemærke ved alle nyansættelser. Børnesynet skal sikre en grundlæggende pædagogisk kvalitet i Dagplejen, fordi det netop omhandler den enkelte dagplejers bevidsthed om sit eget faglige ståsted, og tilgang til arbejdet med de små børn.

Vi har udarbejdet en ”**værktøjskasse**” til alle dagplejere, som samler alle de pædagogiske redskaber vi arbejder med, og understøtter dagplejernes faglighed både i eget hjem og i legestuen. Værktøjskassen har til formål at skabe tydelighed omkring sammenhængen i alle vores indsatser.



KIDS: Som en del af tilsynet anvender vi materialet KIDS, som rammen for de uvildige tilsyn. KIDS er et kvalitetsredskab, der bruges i pædagogiske tilsyn med dagtilbud i Vejle Kommune. Redskabet bunder i dansk forskning, om det kendetegner god kvalitet i den pædagogiske praksis. Brugen af KIDS som redskab styrker det fælles faglige sprog i Dagplejen.

KIDS bidrager til en positiv feedback kultur, og i Dagplejen anvender vi feedback som et værktøj i samarbejdet mellem dagplejepædagog og den enkelte dagplejer. I Dagplejen bruges KIDS som en aktiv del i vores arbejde med læreplanen og udviklingen af den pædagogiske kvalitet, med udgangspunkt i de 3 områder: Fysiske omgivelser, relationer og leg og aktiviteter.



Lærings -og evalueringskultur

I Dagplejen arbejder vi ud fra en evalueringsmodel, som er en del af strategien ”Stærkere fællesskaber” i Vejle Kommune. Her er vores to fortolkninger:

Vi arbejder løbende med vores evalueringskultur, da det udvikler og kvalificerer vores pædagogiske læringsmiljøer, og skaber refleksion over hverdagen i Dagplejen, både i planlagte aktiviteter og i vores rutiner.

Dagplejerne og dagplejepædagogen evaluerer løbende indsatser omkring det enkelte barn og børnegruppen, på tilsynet. Der tages udgangspunkt i ”Evalueringsmodel for dagplejere”, hvor der er fokus på:



Dataindsamling (tegn) – **handleplan/mål** (fokusområder) – **Indsatser** (tiltag) – **Evaluering** (har jeg nået mit mål) – **Justering** (hvad kan gøres anderledes)

Dagplejerne har i deres værktøjskasse følgende om hjælperedskaber:

- Evalueringsmodellen
- Undringsspørgsmål
- Sammenhængshjulet
- ICDP samspilstemaer

Dagplejerne benytter deres logbog til at dokumentere evalueringen.

Dagplejepædagogerne evaluerer løbende:

- Individuelt på tilsynet gennem tilsynsrapporten



- I makkerskaberne (middagsmøderne)
- I teamet (teammøder)
- I pædagoggruppen (pædagogmøder, AKT møder og evalueringsmøder)
- I arbejdsgrupperne

Der arbejdes konkret med evalueringsmodellen fra stærkere fællesskaber, og suppleres med refleksionsspørgsmålene:

- Hvilke tegn ser vi på at dagplejeren (ne) reflekterede?
- Hvilke tiltag kunne være relevante at tage fat på næste gang, i forhold til at øge refleksionen?
- Hvad er min rolle som dagplejepædagog

I Dagplejen evalueres på forskellig vis. Vi vil skabe en læringskultur, med fokus på hvordan vi konstant kan udvikle vores praksis og vores pædagogiske læringsmiljøer.



Barnesyn (det fælles pædagogiske grundlag)

"Det at være barn har en værdi i sig selv. Børn skal ikke alene forberedes på at blive voksne, men også støttes og værdsættes de første år".

Mål i Dagplejen

I Dagplejen arbejder vi ud fra et barnesyn hvor den tætte relation, den lille enhed og tiden til at være barn i det hjemlige miljø er i centrum. Vi værner om alle børns ret til at lege, øve, lære og udvikle sig, i deres eget tempo.

Barnet har brug for at få passende udfordringer i forhold til alder og udvikling (NUZO). Vi støtter op om børns dannelse, så børnene får erfaringer ved at forholde sig prøvende, kritiske og nysgerrige til verden omkring sig og dermed udvikle livsduelighed.

Det at være barn har en værdi i sig selv, og derfor lægger vi vægt på demokrati, vi lægger vægt på at barnet føler sig set, hørt og forstået og møder altid barnet med den anerkendende og narrative tilgang i vores pædagogiske praksis.

Vores barnesyn i Dagplejen er vores fundament. Det er med os i alle vores faglige dialoger omkring børnene på tilsyn, og et pejlemærke ved alle nyansættelser. Barnesynet skal sikre en grundlæggende pædagogisk kvalitet i Dagplejen, fordi det netop omhandler den enkelte dagplejers bevidsthed om sit eget faglige ståsted, og tilgang til arbejdet med de små børn.

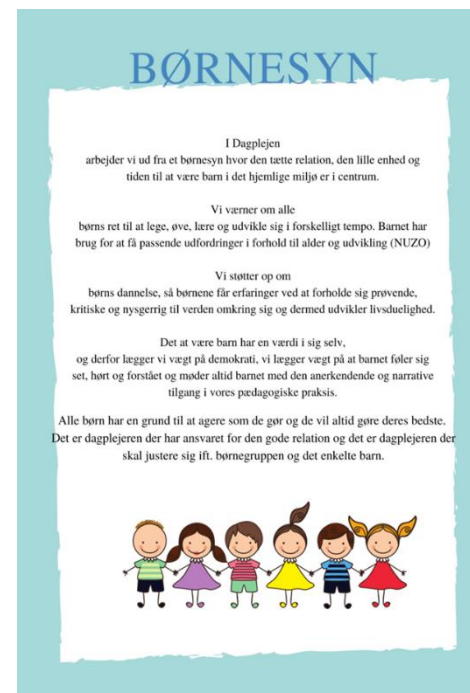
Vi arbejder med

- Vores bevidsthed om den lille unikke enhed i hverdagen, hvor der skabes trygge rammer, med omsorg og nærvær for det enkelte barn, og i legestuen en gang i ugen.
- Vores nysgerrighed på barnets hensigter og dagplejerens dygtighed i at kunne justere sig efter det enkelte barns behov

Vi arbejder aktivt med vores barnesyn i dialogerne på tilsyn hos dagplejerne, på middagsmøder i legestuen og på fælles møder.

Evaluering

Vi evaluerer løbende på tilsyn og i legestuen. Dagplejerne benytter deres logbog til løbende evaluering.



Dannelse og børneperspektiv (det fælles pædagogiske grundlag)

”Børn skal uanset alder høres og tages alvorligt, som led i deres dannelsesproces og demokratiske forståelse”.

Mål i Dagplejen

Dannelse er mere end høflighed, og opdragelse er kun en del af dannelse. Dagplejeren er opmærksom på børnenes interesse og perspektiv – og i samspillet med barnet kigger dagplejer i højere grad ”med barnet” end ”på barnet”.

Dagplejer udvider, beriger og gør barnet nysgerrig, så legene og læringen kan udvikles og føres et andet sted hen. Det gøres ved at slippe kontrollen, og derved støttes der op omkring barnets medbestemmelse, medansvar, forståelse og oplevelse af demokrati.

I hverdagens lege- og læringsmiljøer tages der udgangspunkt i børnenes perspektiver, både når det gælder dagens rutinesituationer, børneinitierede situationer eller planlagte voksenaktiviteter. Der tilstræbes at dagplejeren både kan støtte og guide ud fra det enkelte barns behov og formåen og tænke det ind i et fællesskab. Derved udvikles børnenes selvstændighed, samhørighed og evnen til at indgå i forpligtende fællesskaber. Det at være barn har en værdi i sig selv.

Vi arbejder med

- At være opmærksomme på barnets perspektiv
- At støtte op om selvbestemmelse og medbestemmelse
- At støtte barnet i at forholde sig prøvende og nysgerrigt til omverden.

Evaluering

Vi evaluerer løbende på tilsyn og i legestuen. Dagplejerne benytter deres logbog til løbende evaluering.



Leg og læring (det fælles pædagogiske grundlag)

"Legen har en værdi i sig selv, og skal være en gennemgående del af et dagtilbud". "Læring skal forstås bredt, og læring sker fx gennem leg, relationer, planlagte aktiviteter, spontane opståede situationer, i rutinesituationer m.m."

Mål i Dagplejen

Vi værner om barnets ret til at lege, øve og udvikle sig i eget tempo (NUZO). Børn lærer gennem kommunikation og socialt samspil, når de bruger kroppen og alle deres sanser. Der tages udgangspunkt i barnets interesse (ICDP), hvor den voksne kan udvide, berige og justere legen - og føre en god leg hen hvor barnet danner sig nye erfaringer og dermed læring.

De voksne tager ansvar for at se og skabe muligheder for leg og læring for alle børn igennem børnefællesskaber. Dette skabes hele dagen, både gennem vokseninitierede og børneinitierede aktiviteter, samt i de daglige rutiner.

Vi arbejder med

Dagplejeren vurderer sin egen rolle i legen og vælger, om der gøres foran, ved siden af eller bagved.

- Når den voksne går foran, betyder det, at den voksne har taget initiativ til legen og sætter rammen samtidig med at have sikret, at alle børn deltager på deres niveau.
- Når den voksne går ved siden af, følges barnets initiativer, og den voksne guider, støtter og udvikler legen på barnets præmisser
- Når den voksne går bagved, anerkendes den leg, barnet selv har taget initiativ til og mestrer.

Vi arbejder aktivt med vores leg og læringsmiljøer, både hos den enkelte dagplejer og i legestuerne. Dagplejere har præsenteret deres egne lege og læringsmiljøer fra deres hjem og flere legestuer har vist deres miljøer. Dette har givet inspiration til hele organisationen.

Evaluering

Vi evaluerer løbende på tilsyn og i legestuen. Dagplejerne benytter deres logbog til løbende evaluering. Vi justerer i forhold til igangværende uddannelse.

Minimal involvering		Understøttende positioner		Maksimal involvering	
Ignorere		Forskellige grader af involvering		Dominere	
Ikke deltager	tilskuer	regissør	legekammerat	legeleder	instruktør



Børnefællesskaber (det pædagogiske grundlag)

"Leg, dannelse og læring sker i børnefællesskaber, som den voksne sætter rammen for."

Mål i Dagplejen

Dagplejeren forbereder i løbet af dagen, børnene til de mange overgange i forbindelse med aktiviteter og rutiner. Alle børn skal opleve deltagelses muligheder, og deltager i fællesskaberne, når de er parate til det.

I de forpligtende fællesskaber tages der altid udgangspunkt i barnets alder og formåen og dagplejeren anerkender og italesætter det enkeltes barn tilvalg og fravalg. Dagplejeren italesætter, guider og støtter anerkendende op om børnenes forskellige initiativer i fællesskabet og opmuntrer og italesætter når børnene hjælper hinanden.

JEG bliver til MIG sammen med DIG

Vi arbejder med

- At støtte barnet i at lege med andre børn, så de oplever at have venner og være en del af børnefællesskabet
- Hjælpe børn i at mestre balancen mellem at varetage egne behov og tage hensyn til andres behov.
- I legestuen er barnet sammen med jævnaldrende børn, og er en del af et større fællesskab.

Evaluering

Vi evaluerer løbende på tilsyn og i legestuen. Dagplejerne benytter deres logbog til løbende evaluering.



Pædagogisk læringsmiljø (det fælles pædagogiske grundlag)

"Et godt pædagogisk læringsmiljø fordrer, at "børn i dagtilbud skal have et fysisk, psykisk og æstetisk børnemiljø, som fremmer deres trivsel, sundhed, udvikling og læring"

Mål i Dagplejen

Det pædagogiske læringsmiljø i Dagplejen, skal være til stede hele dagen, ude som inde, – fra børn træder ind i dagplejehjemmet til de går ud gennem havelågen igen. De daglige pædagogiske rutiner vægtes også som vigtige læringsmiljøer.

På ture ud af huset inddrages naturen. De muligheder vi har i lokalsamfundet betragtes som naturlige miljøer, der udvikler børns dannelse og læring. De pædagogiske læringsmiljøer tager altid udgangspunkt i børneperspektivet og skal give alle børn muligheder for at trives, lære, udvikle sig og dannes. De 8 samspilstemaer fra ICDP bruges til at understøtte dette.

Dagplejeren rammesætter og planlægger sin praksis, så alle børn får deltagelsesmuligheder. Læringsmiljøet er med til at pirre børnenes nysgerrighed og lyst til at eksperimentere og udforske. Det er vigtigt at være nysgerrig og opmærksom på at afkode barnets intention med legen, og at give alle børn plads til at fordybe sig og eksperimentere med det, de er optaget af.

Vi arbejder med

- At sikre deltagelsesmuligheder for det enkelte barn
- At give børnene muligheder for fordybelse
- At veksle mellem planlagte og spontane aktiviteter
- At være bevidste om vores positionering som voksne
- At følge børnenes spor

Alle dagplejere arbejder bevidst med alle redskaberne fra vores værktøjskasse!

Evaluering

Vi evaluerer løbende på tilsyn og i legestuen. Dagplejerne benytter deres logbog til løbende evaluering.

Deltagelsesprincipper

- BARNET SKAL KUNNE FORSTÅ, HVAD DER FOREGÅR I FÆLLESSKABET.
- BARNET SKAL KUNNE SE SIG SELV SOM EN DEL AF DET, DER FOREGÅR I FÆLLESSKABET.
- BARNET SKAL KUNNE BIDRAGE AKTIVT TIL DET DER FOREGÅR I FÆLLESSKABET.
- BARNET SKAL KUNNE SE SIT EGET VÆRD I FORHOLD TIL ANDRE BØRN I FÆLLESSKABET.

Forældresamarbejde (det fælles pædagogiske grundlag)

”Et godt forældresamarbejde har fokus på at styrke barnets trivsel og læring”

Mål i Dagplejen

For at give barnet og forældrene en god og tryk opstart i Dagplejen afholdes der et møde hos dagplejeren, hvor dagplejepædagogen eventuelt deltager. Der kan forældrene fortælle om barnet og hvor der også kan italesættes og aftales forventninger imellem alle parter. Vi vægter et godt forældresamarbejde, hvor forældre inddrages som et naturligt element. Det gode forældresamarbejde opnås gennem en positiv daglig dialog mellem dagplejer og forældre, hvor åbenhed og tillid i forhold til hinanden er vigtig, så der ved den daglige aflevering og afhentning, kan tales om barnets hverdag – både det der er positivt og det der er svært.

Vores mål i Dagplejen er at indholdet i den daglige dialog med forældrene indeholder forskellige perspektiver på dagen. Udover at fortælle om barnets udvikling og hvilken læring der er fokus på i Dagplejen, skal der også fortælles om de små sjove øjeblikke, hvad barnet er optaget, ind i de værdifulde børnefællesskaber.

Vi ønsker et forældresamarbejde, hvor barnet er i centrum og hvor begge parter er spørgende og lyttende i forhold til barnets forskellige verdener. Dette giver forståelse og respekt for hinandens forskellige værdier og kulturer. Derved sikrer vi optimale betingelser for barnets trivsel, udvikling og læring, og får inddraget forældrenes perspektiver. Ved behov for råd og vejledning står dagplejeren altid til rådighed for vejledning og information i forhold til barnets trivsel og ved yderlige behov, kan forældrene inviteres til et møde hvor dagplejepædagogen også deltager. Der kan ligeledes inddrages tværfaglige samarbejdspartnere.

Vi arbejder med

- At få det gode daglige samarbejde til at fungere, ved både aflevering og afhentning
- At inddrage forældrenes perspektiver
- At gå forrest for at skabe et tillidsfuldt og konstruktivt forældresamarbejde

Evaluering

Vi har fokus på den løbende evaluering, for at samarbejdet fungerer godt

Vi inddrager overordnet forældrebestyrelsen i evalueringen af forskellige temaer i Dagplejen

Der gennemføres forældretilfredshedsundersøgelser, og vi afholder årligt et forældremøde i Dagplejen

FORÆLDRESAMARBEJDE

ALLE FORÆLDRE GØR DET BEDSTE DE KAN

MENTALISERING
• AT SE DEN ANDEN INDEFRA – OG SIG SELV UDEFRA
• AT SE BAG OM ADÆRKEN
• AT HAVE SIND PÅ SINDE
• AT GÅ OVER BRØDEN TIL DET ANDET MENNESKE
• AT FORSTÅ, HVILKE MENTALE TILSTANDE DER LIGGER BAG EGEN OG ANDRES ADÆRD
• AT FORHOLDE SIG NYSGERRIG, IKKE-VIDENDE OG IKKE DØMMENDE TIL SIG SELV OG ANDRE
• AT VÆRE BEVIDST OM ESNE FOR-FORSTÅELSER

“køb tid”
Vi skal ikke altid have svar på alt på hvad forældrene spørger om... “køb tid” og sig det undersøger jeg og vender tilbage...brug din dagplejepædagog eller dine kolleger

Din rolle som dagplejer:
• sikre at det daglige samarbejde er tillidsfuldt og konstruktivt
• selv om du ikke er enig med forældrene, så søg du at forstå dem og deres udgangspunkt
• tage initiativ til og følge op på, snakke om barnets trivsel, udvikling, læring og dømmelse.

AT SKABE GODE MULIGHEDER FOR, AT ALLE BØRN OG FORÆLDRE KAN DELTAGE I FÆLLESSKABET I DAGPLEJEN:
• FØRSKELLIGE FAMILIER HAR FØRSKELLIGE HVERDAGSLIV OG FØRSKELLIGE SOCIALE OG KULTURELLE DAGBRØNDE.
• FORÆLDRE HAR FØRSKELLIGE BEHOV OG FORLØSNINGER FOR AT DELTAGE I OG BIDRAGE TIL FORÆLDRESAMARBEJDET.
• ET VELFUNGERENDE FORÆLDRESAMARBEJDE ER ET SAMSPIL, SOM I TILPASSES DEN ENKELTE FAMILIES BEHOV.

Børn i udsatte positioner (fælles pædagogiske grundlag)

"Alle børn skal udfordres og opleve mestring i leg og aktiviteter. Læringsmiljøet skal tilrettelægges således, at der tages højde for børn i udsatte positioner, så børnenes udvikling, trivsel, dannelse og læring fremmes. Alle børn skal mødes med positive forventninger og opleve sig betydningsfulde i fællesskabet."

Mål i Dagplejen

Børn har forskellige forudsætninger. Børn i udsatte positioner defineres som: *Børn der har behov for en særlig beskyttelse og en særlig tilrettelagt pædagogisk indsats, for at understøtte deres udvikling, dannelse og læring.* Genkendelig struktur og forudsigelighed skal i højere grad tænkes ind ved dagligdagens rutiner. Alle børn skal opleves som unikke og skal guides og støttes i at være og føle sig som en vigtig del af fællesskabet. Der arbejdes ud fra de 4 deltagelsesprincipper og lege og læringsmiljøet udvikles ud fra børnenes NUZO, så der skabes deltagelses muligheder for alle børn. Der gives tid og rum til, at barnet kan øve sig på det, som måtte være svært. Dagplejeren er rollemodel og arbejder bevidst med at møde barnet med åbenhed, varme og positive forventninger (ICDP).

Der vægtes et udvidet og aktivt forældresamarbejde, hvor barnets hverdag italesættes med en særlig opmærksomhed på at formidle et nuanceret blik på barnet. Alle børn har værdi i sig selv og skal ses som en styrke for fællesskabet.

Vi arbejder med

Vi skaber genkendelighed og struktur for det enkelte barn. Dagplejer er bevidst om at være rollemodel, og der gives tid og rum til det enkelte barn. Børn i udsatte positioner definerer vi bredt. Vi mener, at alle børn til forskellige tider kan være i en udsat position.

Børn i udsatte positioner kan f.eks. være:

- Børn der har vanskeligt ved at blive trygge i Dagplejen.
- Børn der har vanskeligt ved at regulere sig, herunder manglende rytme for mad og søvn
- Børn med akut krise i familien (sygdom, skilsmisse, o. lign)
- Børn med vanskeligheder af forskellige karakter.

Hvis et barns adfærd giver anledning til bekymring i forhold til dets udvikling, inddrages forældrene, når bekymringen opstår. Med udgangspunkt i barnets udfordringer målrettes det pædagogiske fokus, og der udarbejdes en handleplan med henblik på at øge barnets trivsel og muligheder for at deltage i fællesskabet. Dette sker i et tæt samarbejde mellem dagplejer, forældre og dagplejepædagog. Evt. med inddragelse af tværfaglige samarbejdspartnere.

Kvaliteten af samspelet mellem barn og voksen er særligt betydningsfuldt for børn i udsatte positioner. Alle dagplejere gennemfører uddannelse omkring børn i udsatte positioner. I Dagplejen har vi også dagplejere som er "faglige fyrtårne", da de har været på uddannelse med fokus på "Barnets første 1000 dage".

Evaluering

Vi evaluerer løbende på tilsyn og i legestuen. Dagplejerne benytter deres logbog til løbende evaluering.

Sammenhænge (det fælles pædagogiske grundlag)

I Dagplejen har vi fokus på både overgangen fra hjem til dagpleje, og fra dagpleje til børnehave.

Overgangen fra hjem til dagpleje:

Daglejerpædagogen deltager eventuelt på opstartsmøder med nye familier, når et barn skal starte i Dagplejen. Vi er her garanter for at sikre den gode dialog ved opstart og den trygge overgang fra hjemmet til Dagplejen. Oftest har familien været på besøg hos dagplejer inden opstartsmødet, så kontakten mellem dagplejer, barn og forældre allerede er etableret.

Til opstartsmøderne har vi udarbejdet en liste over de vigtige temaer, som vi ønsker at informere og drøfte med forældrene, for at skabe den gode dialog fra starten.

Ved børn med særlige pædagogiske behov, har vi et tæt samarbejde med sundhedsplejen eller øvrige fagpersoner, for at sikre den bedste start for barnet, så familien føler sig set og taget hånd om. Vi har udarbejdet en konkret samarbejdsaftale med sundhedsplejen, som evalueres på et fælles møde en gang årligt.

Overgangen fra dagpleje til børnehave:

Vi samarbejder tæt med alle daginstitutioner i Vejle Kommune. Der er udarbejdet en overordnet samarbejdsaftale, gældende for alle institutioner, hvor daglejerpædagogerne er garanter for at tilpasse denne til lokale muligheder i området, vedr. besøg, overlevering m.v. Alle dagplejere er forpligtiget til at indgå i de lokale aftaler, for at skabe ”den gode overgang” for barnet.

Der udarbejdes en dialogprofil på alle børn, ved overgangen til børnehave, som udfyldes i tæt samarbejde med forældrene – og indgår som et vigtigt fagligt redskab til at skabe sammenhæng for barnet og familien, i overgangen fra et dagtilbud til et andet.

Ligeledes har vi fokus på *overgangen fra dagplejerens hjem til legestuen*, som skal ske i et tempo hvor barnets kan følge med og blive tryk ved de nye og større rammer i legestuen. Som udgangspunkt går alle dagplejere i legestue med børnegruppen en gang ugentligt.



Alsidig personlig udvikling (pædagogiske mål for læreplanstemaet)

”Alsidig personlig udvikling drejer sig om den stadige udvidelse af barnets erfaringsverden og deltagelsesmuligheder. Det forudsætter engagement, livsduelighed, gåpåmod og kompetencer til deltagelse.”

1. Det pædagogiske læringsmiljø skal understøtte, at alle børn udfolder, udforsker og erfarer sig selv og hinanden på både kendte og nye måder og får tillid til egne potentialer. Dette skal ske på tværs af blandt andet alder, køn samt social og kulturel baggrund.

2. Det pædagogiske læringsmiljø skal understøtte samspil og tilknytning mellem børn og det pædagogiske personale og børn imellem. Det skal være præget af omsorg, tryghed og nysgerrighed, så alle børn udvikler engagement, livsduelighed, gåpåmod og kompetencer til deltagelse i fællesskaber. Dette gælder også i situationer, der kræver fordybelse, vedholdenhed og prioritering.

Mål i Dagplejen

I Dagplejen styrker vi børns selvværd og selvtillid, ved at dagplejeren er nærværende, omsorgsfuld og empatisk. Det er en central rolle, at dagplejeren er en tydelig rollemodel, som børnene kan spejle sig i. Dagplejeren skal ligeledes være rollemodel ift. at understøtte barnets deltagelse og engagement. Det gør de ved at have øje for alle børn og deres ressourcer, og bringe børnenes perspektiver i spil.

Vi anser rutinesituationerne i den daglige praksis, som en central del af Dagplejens læringsmiljø, hvor der er rum og mulighed for at arbejde med barnets alsidige personlig udvikling.

Dagplejens struktur og rammer med forudsigelighed og genkendelighed er et grundlag for at sikre tryghed og stabilitet for, at barnet kan udvikle sig personligt i et læringsmiljø, hvor dagplejeren både har øje for barnets dannelse, de gode børnefællesskaber og mulighederne for leg og læring.

I henhold til det pædagogiske grundlag, har barnet ret til at være en aktiv del af egen udvikling.

Vi arbejder med

- At dagplejeren understøttes i bevidstheden om læringsmiljøets betydning for barnets alsidige personlige udvikling.
- At barnet får øje på sig selv, både som individ og som det at være en del af et fællesskab. Herved opnår barnet tillid til egne potentialer.
- Vores lege og læringsmiljøer, og med at gøre klar til leg.....

Evaluerings

Vi evaluerer løbende på tilsyn og i legestuen. Dagplejerne benytter deres logbog til løbende evaluering.



Social udvikling (pædagogiske mål for læreplanstemaet)

1. Det pædagogiske læringsmiljø skal understøtte, at alle børn trives og indgår i sociale fællesskaber, og at alle børn udvikler empati og relationer.

2. Det pædagogiske læringsmiljø skal understøtte fællesskaber, hvor forskellighed ses som en ressource, og som bidrager til demokratisk dannelse. Hvordan understøtter vores pædagogiske læringsmiljø børnenes sociale udvikling?

Mål i Dagplejen

Dagplejens fysiske læringsmiljøer består af dagplejehjemmet, besøg i andre dagplejehjem, legestuerne og de rammer vi tilbyder dagplejebørnene ved udflugtsmål f.eks. bondegårdsbesøg og lokale offentlige legepladser.

Vi har fokus på det enkelte barns trivsel og på at sætte forskellige læringsmiljøer i spil. Herved skabes muligheder for, at barnet kan udvikle empati og relationer på tværs af kulturelle fællesskaber og legemiljøer.

Fra den lille enhed til legestuens større børnefællesskaber. Vi er medvirkende til at skabe grobund for barnets tidlige demokratiske dannelse individuelt, i dagplejegruppen og i legestuerregi - b.la. ved at give barnet mulighed for medbestemmelse.

Der skabes forskellige sociale udviklingsmuligheder, hvor barnet kan erfare sig selv i samspil med andre børn og voksne, dermed at opleve betydningen af at være en del af et fællesskab.

Vi arbejder med

- At dagplejer gennem leg, understøtter børnenes deltagelse i fællesskabet, og er opmærksom på, at alle børn føler sig, som en del af et børnefællesskab.
- At dagplejer, er i børnehøjde, lyttende og forstående, og derved giver barnet følelsen af at blive set, hørt og forstået.
- At dagplejeren har fokus på indbyrdes relationer og venskaber imellem børnene, da disse har stor indflydelse for den sociale læring og udviklingen af de sociale færdigheder. Dette både i egen børnegruppe, men også i legestuen, hvor børnene oplever at være en del af et større fællesskab.

Evaluering

Vi evaluerer løbende på tilsyn og i legestuen. Dagplejerne benytter deres logbog til løbende evaluering.



Kommunikation og sprog (pædagogiske mål for læreplanstemaet)

1. Det pædagogiske læringsmiljø skal understøtte, at alle børn udvikler sprog, der bidrager til, at børnene kan forstå sig selv, hinanden og deres omverden.
2. Det pædagogiske læringsmiljø skal understøtte, at alle børn opnår erfaringer med at kommunikere og sprogliggøre tanker, behov og ideer, som børnene kan anvende i sociale fællesskaber sprog

Mål i Dagplejen

Dagplejens pædagogiske læringsmiljø skal understøtte barnets individuelle sproglige og kommunikative udvikling.

Det er afgørende at dagplejeren sætter ord på det han/hun ser og gør i samspillet med barn - og med en bevidsthed skaber og får øje på de små udviklende øjeblikke. Øjenkontakt, sproglig italesættelse og nærvær er centrale faktorer, for at støtte barnets sproglige udvikling.

Vi arbejder bevidst med at støtte og anerkende barnet i dets sproglige udvikling. Dette er medvirkende til at give barnet bedre forudsætninger for at kunne forstå sig selv, de andre børn og dets omverden.

Med dagplejerens opmærksomhed på hverdagens rutiner, planlagte aktiviteter med leg og sproglig opmærksomhed bl.a. med dialogisk læsning, sanglege, rim og remser vil dette understøttes.

Vi arbejder med

- At dagplejer understøtter den sproglige udvikling hos det enkelte barn i Dagplejen, med positiv opmærksomhed og anerkendende kommunikation.
- At dagplejer lytter og venter på barnets signaler, giver sig god tid, har øjenkontakt og er nærværende i relationen med det enkelte barn
- At dagplejer er rollemodel, ved at være indlevende og nysgerrig på det verbale og nonverbale sprog med fokus på barnets sprogtilegnelse, ordforråd, sætningsopbygning, udtale, pludren, gestik og mimik.
- Vi benytter konkrete sprogredskaber, til at understøtte børnenes sproglige udvikling, som eksempelvis Babblarna, sprograppen, piktogrammer mm.

Evaluering

Vi evaluerer løbende på tilsyn og i legestuen. Dagplejerne benytter deres logbog til løbende evaluering.



Krop, sanser og bevægelse (pædagogiske mål for læreplanstemaet)

1. *Det pædagogiske læringsmiljø skal understøtte, at alle børn udforsker og eksperimenterer med mange forskellige måder at bruge kroppen på.*

2. *Det pædagogiske læringsmiljø skal understøtte, at alle børn oplever krops- og bevægelsesglæde både i ro og i aktivitet, så børnene bliver fortrolige med deres krop, herunder kropslige fornemmelser, kroppens funktioner, sanser og forskellige former for bevægelse.*

Mål i Dagplejen

Med bevidsthed om at barnet lærer igennem kropslige erfaringer arbejder dagplejer kontinuerligt med at udvikle barnets motoriske kompetencer. Dette bl.a. fra kravlestadie til de første skridt, hvor den nærværende og udviklende støtte fra dagplejer til barnet er vigtig.

Dagplejer skaber rum og mulighed for, at det enkelte barn erfarer kropsligheden på forskellig vis. F.eks. ved at gå ved siden af barnevognen, med ture i forskelligt terræn, sanseoplevelser, kravle op og ned, hoppe, svinge, trille mv.

Vi har fokus på selvhjulpenhed i hverdagsrutiner i takt med barnets nærmeste udviklingszone.

Vi arbejder med

- At dagplejere er opmærksom på at barnet tilegner sig de grundlæggende og alderssvarende færdigheder, som er basale for dets videre udvikling.
- At dagplejer er engageret og deltagende og skaber læringsmiljøer, der giver barnet mulighed for og lyst til at styrke, udfordre og gøre sig erfaringer med kroppen. F.eks. at barnet selv kravler op på stolen, på puslebord, selv tager selv tøj m.v.
- At skabe mulighed for aktiv og stille leg – både ude og inde.

Evaluering

Vi evaluerer løbende på tilsyn og i legestuen. Dagplejerne benytter deres logbog til løbende evaluering.



Natur, udeliv og science (pædagogiske mål for læreplanstemaet)

1. Det pædagogiske læringsmiljø skal understøtte, at alle børn får konkrete erfaringer med naturen, som udvikler deres nysgerrighed og lyst til at udforske naturen, som giver børnene mulighed for at opleve menneskets forbundethed med naturen, og som giver børnene en begyndende forståelse for betydningen af en bæredygtig udvikling.

2. Det pædagogiske læringsmiljø skal understøtte, at alle børn aktivt observerer og undersøger naturfænomener i deres omverden, så børnene får erfaringer med at genkende og udtrykke sig om årsag, virkning og sammenhænge, herunder en begyndende matematisk opmærksomhed.

Mål i Dagplejen

Arbejdet med natur, ude liv og science kommer særligt til udtryk igennem dagplejerens udendørs lege og læringsmiljøer f.eks. ved de forskellige årstider.

Når dagplejeren italesætter sanseindtryk på f.eks. gåture i naturen og i eget læringsmiljø, skabes rammerne for, at barnet erfarer og udvikler forståelse for f.eks. varme og kulde – tung/let m.v.

Vi uddanner dagplejere (Grønne Spirer) og sikrer herved kompetenceudvikling for dem, der har en øget interesse herfor. De forskellige udendørs læringsmiljøer er medvirkende til at stimulere barnets lyst, nysgerrighed og opmærksomhed. Gennem naturfaglige og eksperimenterende lege vil barnet få oplevelser og erfaringer med udeliv og science.

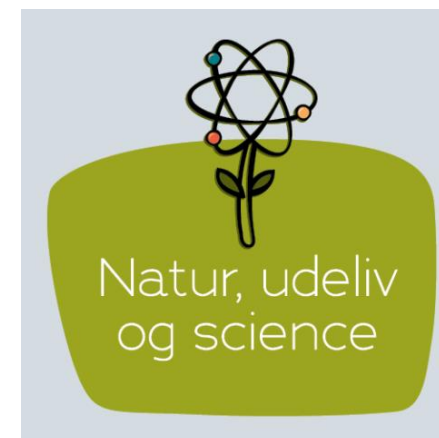
Science begrebet er grundlæggende meget simpelt. Simple forsøg/eksperimenter er science!

Vi arbejder med

- Dagplejer er åben for barnets spørgsmål og undren og deres lyst til at være undersøgende i naturen.
- Dagplejer skaber et læringsmiljø i naturen, hvor barnet inddrages i egen læring og får mulighed for at eksperimentere.
- Dagplejer er opmærksom på alle facetter af naturen og er nysgerrig på uderummet til sanse oplevelser, motoriske lege og kreative aktiviteter.
- Dagplejer skal skabe rum og plads, så barnet får en fornemmelse af årsag og virkning samt sammenhæng på deres niveau.
- Barnet skal have mulighed for at eksperimentere med forskellige materialer og matematiske tilgange

Evaluering

Vi evaluerer løbende på tilsyn og i legestuen. Dagplejerne benytter deres logbog til løbende evaluering.



Kultur, æstetik og fællesskab (pædagogiske mål for læreplanstemaet)

1. Det pædagogiske læringsmiljø skal understøtte, at alle børn indgår i ligeværdige og forskellige former for fællesskaber, hvor de oplever egne og andres kulturelle baggrunde, normer, traditioner og værdier.

2. Det pædagogiske læringsmiljø skal understøtte, at alle børn får mange forskellige kulturelle oplevelser, både som tilskuere og aktive deltagere, som stimulerer børnenes engagement, fantasi, kreativitet og nysgerrighed, og at børnene får erfaringer med at anvende forskellige materialer, redskaber og medier.

Mål i Dagplejen

Det er vigtigt at dagplejer benytter egne læringsmiljøer og udfordrer barnet igennem aktiviteter, der læner sig op ad traditioner og kultur.

Vi vægter højt at gode normer og sociale værdier præger børnefællesskaberne i Dagplejen.

Dagplejer kan gennem bevidst pædagogisk brug af medier, f.eks. iPad og musik, udvide paletten af læringsmuligheder for barnet, som kan være med til at skabe f.eks. glæde og sammenhold. Det er vigtigt at dagplejer skaber en kultur som barnet vil opleve sig som en del af.

I henhold til det pædagogiske grundlag følges barnets spor og der skabes nysgerrighed gennem dagplejerens bevidsthed på egen rolle. Heri opleves kultur, æstetik og fællesskabet ud fra et børneperspektiv.

Vi arbejder med

- At understøtte barnets kreative processer, ved at dagplejer præsenterer barnet for nye og ukendte materialer.
- At dagplejer har en skærpet opmærksomhed på sig selv og kan se bort fra, at noget skal se ud på en bestemt måde. I stedet skal dagplejer anerkende barnet og være åben for det nye, barnet kommer med.
- At dagplejeren styrker barnet, ved at give det positive erfaringer med at bruge kreativiteten og fantasien.
- At dagplejer har øje for den eksperimenterende del, hvor barnet får lov til at ”prøve sig frem” og derigennem tilegner sig kreative erfaringer og æstetiske fornemmelser.

Evaluering

Vi evaluerer løbende på tilsyn og i legestuen. Dagplejerne benytter deres logbog til løbende evaluering.

