



DEN GODE OVERGANG

– til børnehave

DEN GODE OVERGANG – til børnehave

Indledning

I Danmark går stort set alle børn i alderen 0-6 år et dagtilbud¹ hver dag. Det giver dagtilbuddene en unik rolle i forhold til at understøtte alle børns generelle trivsel og udvikling.

I Vejle Kommune har vi særligt fokus på barnets overgange fra dagpleje eller vuggestue til børnehave. Vi skaber gode overgange for børn og unge, skriver vi i vores Børne- og Ungepolitik.

I Dagtilbuds politik "Det er for børn" er der videre beskrevet mål og handlinger for "verden venter", hvor vi skal sikre gode overgange, der har fokus på, at børnene er bedst muligt rustet til at tage det næste skridt i livet. Overgangen er vigtig, fordi vi skal styrke alle børns kompetencer og robusthed, så de kan mestre den næste udfordring i livet.

I overgangen er der også fokus på, hvordan dagtilbuddet inddrager og samarbejder med forældre, og hvordan det pædagogiske læringsmiljø organiseres og tilrettelægges, så det også tilgodeser og understøtter børn i udsatte positioner.

Den gode overgang er kendetegnet ved, at de fagprofessionelle sammen med forældre samarbejder om en god og sammenhængende overgang mellem dagpleje eller vuggestue og børnehave. Overgangen markerer et nyt kapitel for barnet,

hvor barnet går fra kendte rammer til nye rammer, som barnet skal lære at kende. Det er afgørende, at forældre og de fagprofessionelle i samarbejde sikrer, at overgangen sker så trygt som muligt for barnet.

Denne folder er retningsgivende for arbejdet i dagplejen og alle daginstitutioner i Vejle Kommune og skal dermed sikre, at alle børn i Vejle får en god overgang. Folderen omfatter:

- De værdier, som overgangen bygger på
- De tre perspektiver – barnets, de fagprofessionelles og forældrenes – som altid medtænkes i overgangen
- Samarbejdsaftaler i overgangen

Folderen henvender sig primært til de fagprofessionelle i dagplejen og daginstitutioner, men også til forældre og samarbejdspartnere.

Dagtilbuddet har ansvaret for at inddrage og have en tæt og gensidig dialog med forældrene i forbindelse med barnets start i børnehave.

Alle kommunale daginstitutioner og dagplejere skal med udgangspunkt i folderen udarbejde lokale samarbejdsbeskrivelser for overgangen af 3 årige børn. Vejle Kommune vil desuden styrke

samarbejdet i overgangen ved brug af fælles redskaber (Sprogvurdering og Dialogprofil) som et fælles overgangsredskab for alle 3 årige børn i kommunen.

Der skal foregå en overleveringssamtale, hvor forældreperspektivet inddrages aktivt og ligeværdigt. Private daginstitutioner og private børnepassere opfordres også til at bruge folderen og skal inviteres ind i samarbejdet.

Værdier i overgangen

I Vejle Kommune har vi valgt tre værdier, som overgange skal bygge på: Tryghed, mestring og deltagelse.

Tryghed

Dagtilbud skal sammen med forældrene give det enkelte barn omsorg og understøtte det enkelte barns trivsel, læring, udvikling og dannelse, ved at skabe trygge miljøer i overgangen for barnet. Barnets tryghed skabes i et tæt samarbejde mellem det afgivende pasningstilbud, den modtagende børnehave og forældre. De fagprofessionelle og forældrene har sammen ansvaret for at forberede barnet på overgangen. I de første uger efter børnehavestarten er det særligt vigtigt, at der skabes genkendelighed, harmoniske og trygge rammer for barnet. Genkendeligt personale, kendte praksisser, kendte relationer og en rolig atmosfære er nødvendige vilkår for en tryk start i børnehave.

Mestring

Fagprofessionelle og forældre skal møde barnet med klare, positive forventninger.

De fagprofessionelle støtter barnet i at mestre de lidt større krav, der er i børnehaven, til barnets selvhjulpethed og til at kunne indgå i lege- og læringsfællesskaber. De fagprofessionelle skal i samarbejde med forældrene sikre, at udfordringerne ikke overstiger barnets kompetencer eller overskrider dets grænser. Miljøet skal introducere barnet til forskellige måder at håndtere konfliktfyldte situationer og følelser på og give barnet mulighed for at eksperimentere med disse.

Deltagelse

Lege- og læringsmiljøet skal understøtte barnet, så barnet kan og tør deltage samt tage initiativ til at deltage i de fællesskaber, det indgår i. Barnet øver sig i deltagelskompetencer ved at balancere mellem at være iagttagende og mere initiativtagende i de forskellige aktiviteter og relationer, det indgår i.

Barnet skal understøttes i at deltage aktivt i sin egen overgang. Fagprofessionelle og forældre skal lytte til barnets stemme og understøtte en gensidig dialog barn og voksne imellem. Barnet skal opleve at blive set, hørt, mødt og inviteret ind i børnefællesskabet.

¹ Dagpleje, privat børnepasser, vuggestue, børnehave eller integreret institution.

BARNETS PERSPEKTIV – “vi tager udgangspunkt i det enkelte barn”



I dagtilbud møder barnet mange overgange. Det er meget forskelligt fra barn til barn, hvordan de reagerer på overgange. De første overgange et barn møder, er når de skal fra hjemmet og starte i vuggestue eller dagpleje. Dernæst fra dagpleje eller vuggestue til børnehave. For nogle børn er overgangen til børnehave en “leg” og andre børn har brug for mere tid, inden de bliver trygge og trives i den nye sammenhæng.

Disse overgange er med til, at barnet gør sig nogle af de første erfaringer i at sige farvel til noget trygt for at træde ind i noget nyt. Den erfaring, et lille barn begynder at danne allerede i disse første overgange, er noget, det vil møde mange gange fremadrettet i livet. For barnet er det vigtigt, at der er en tryghed og genkendelighed i disse skift. Det kan gøre, at grundlaget for at gå ind i nye udfordringer fremadrettet i livet, bliver nemmere og dermed en positiv oplevelse.

Den gode overgang for barnet indebærer:

- Genkendelighed – Det er vigtigt for barnet, at der er skabt en tryghed ved at barnet kender de nye rammer, det skal indgå i. Herunder tilstræbes det, at barnet kender de voksne, og barnet får mulighed for at se de fysiske rammer.
- Deltagelsesmuligheder i fællesskabet i børnehaven, hvor det tilstræbes, at barnet har deltaget i en hverdag, hvor barnet møder de øvrige børn, oplever en formiddag i børnehaven, og der skabes rum for, at barnet støttes og selv er parat til at indgå i det nye fællesskab.
- Barnet oplever nærværende voksne, der lytter til og taler med barnet og sikrer barnets deltagelse i fællesskabet.
- Mestring – at barnet får mulighed for at øve sig og give barnets stemme betydning ind i det nye fællesskab.

Eksempler til inspiration

Overgangsmarkører kan være behjælpelige for barnet. En overgangsmarkør, kan være genkendelige sange, barnets bog, en kuffert eller genkendelige bøger og historier.

At barnet føler sig velkommen ved, og at der ved besøg er:

- Navn på rum
- Tydelig velkomst med eksempelvis flag og navn

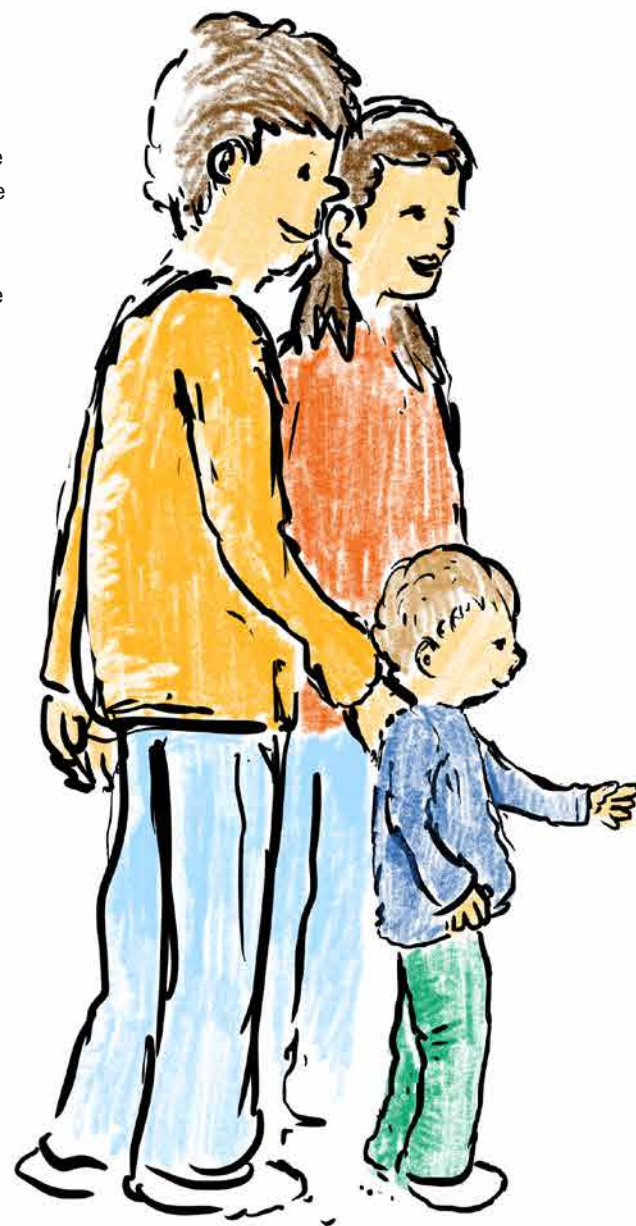
Ud over en god modtagelse i det nye, er det også vigtigt at sige farvel til det gamle, hvilket kan være en svær proces for barnet. Her kan det have stor betydning at komme på besøg i vuggestuen, eller at dagplejeren også kommer i børnehaven, efter barnet er startet, for at sige hej. Savnet hos barnet kan virke stort og u håndterbart, men ved at se det “gamle”, kan det nye måske bedre falde på plads indeni.

Copyrights Illustrationer: Michael Eriksen

FORÆLDREPERSPEKTIVET – den gode overgang

Forældre og de professionelle, skal i barnets overgang til børnehave have særligt fokus på et tillidsfuldt samarbejde og en god dialog. Jo bedre samarbejdet er – jo bedre bliver barnets oplevelse af overgangen.

Dagtilbuddet har ansvaret for at inddrage og have en tæt dialog samt forventningsafstemning med forældrene ved barnets start i børnehave. Forældrenes opbakning, engagement og medansvar er vigtig for barnets tryghed og trivsel i overgangen. Forældrenes tryghed har ofte stor betydning for barnets tryghed og mestring i overgangen.



Den gode overgang indebærer:

- Alle forældre er forskellige, og det vil være det enkelte dagtilbuds ansvar at understøtte forældresamarbejdet, så det bliver baseret på lokale traditioner, ønsker og den enkelte families behov.
- Der skal være et gensidigt samarbejde mellem forældrene og dagtilbud i at understøtte barnets overgang fra vuggestue eller dagpleje til børnehave.
- Der skal foregå en overleveringssamtale, hvor forældreperspektivet inddrages aktivt og ligeværdigt.
- Forældrene er de vigtigste i barnets liv og inddrages som vigtige sparingspartnere i barnets overgang.

Eksempler til inspiration:

De professionelle vejleder forældrene om, hvordan de positivt bidrager til at støtte barnets skifte til børnehave, hvor der ofte vil være flere børn i gruppen og færre medarbejdere. Derfor forventes det, at forældrene tager del i at understøtte barnets selvhjulpethed.

Forældrene inddrages aktivt i barnets Dialogprofil i overgangen, hvor der afholdes en forældresamtale omkring barnets kompetencer og eventuelle udfordringer.

Forældrene understøtter barnet ved at tale om børnehavelivet, tage på besøg i børnehaven, lege på børnehavens legeplads og give barnet den tid, som barnet har brug for i overgangen. Nogle børn kan også have brug for kortere dage i begyndelsen af børnehavelivet.

FAGPROFESSIONELLE PERSPEKTIV – den gode overgang

For barnet kan overgangen fra dagpleje eller vuggestue til børnehave være en sårbar periode, der kræver en særlig opmærksomhed på barnets trivsel og tilknytning i overgangen. Det er derfor vigtigt, at fagprofessionelle har en fælles forståelse og et samarbejde, der understøtter muligheden for at give det enkelte barn de bedste betingelser. Vidensdeling og samarbejde skal sikre, at den modtagende børnehave har de bedste forudsætninger for at møde det enkelte barn, med den udvikling og de behov det har. 0 til 3 års alderen er den vigtigste periode i et barns liv, og det er derfor betydningsfuldt for barnet, at de voksne sikrer dets muligheder og dermed skaber sammenhæng og genkendelighed i barnets liv.

Den gode overgang indebærer:

- De fagprofessionelle kender hinandens dannelsesideal, børnesyn og pædagogiske praksis.
- Vuggestue, dagpleje og børnehave arbejder systematisk for at sikre, at viden om det enkelte barn, dets udvikling, behov og særlige forudsætninger følger med barnet i den nye kontekst.
- Den gode overgang understøttes for alle børn, ved brug af fælles redskaber som Dialogprofilen og Sprogvurdering ved 3 år. Disse kan være med til at skabe et fælles sprog og forståelse for både forældre og de fagprofessionelle, der modtager barnet.
- De fagprofessionelle har et særligt ansvar for at sikre overlevering og viden om børn med særlige behov og behov for støtte. Det er den afgivende fagprofessionelle, der er tovholder på opgaven.

Eksempler til inspiration:

Dagpleje eller vuggestue inviterer til en overleveringsamtale med deltagelse af både dagpleje eller vuggestue, forældre og den modtagende børnehave. Ved børn i særlig udsatte positioner eventuelt med deltagelse af medarbejdere fra Sundhedsplejen og TCBU. Dette for at sikre inddragelse af forældre og vidensdeling samt fælles forståelse omkring barnets udvikling, ressourcer, behov og forudsætninger.

Vuggestue eller dagpleje inddrager og understøtter barnet og forældre til det kommende børnehaveskifte, både i den daglige pædagogiske praksis, i læringsmiljøet og i dialogen.

Overgangen kan gøres nemmere for barnet ved, at det har noget genkendeligt med, der forbinder barnets liv og skaber sammenhæng mellem dagpleje eller vuggestue og børnehave. Som eksempler kan nævnes Barnets kuffert, Barnets bog, billedmateriale, tegninger, sange mv.

Genbesøg, hvor det er muligt, i og fra dagplejen eller vuggestuen til børnehaven. F.eks. at den tidligere dagplejer besøger børnehaven og derved skaber sammenhæng for barnet.

Dagplejens legestueaktiviteter kan med fordel foregå i den lokale daginstitution.



SAMARBEJDSAFTALER

Samarbejdsaftaler mellem dagpleje, vuggestue og børnehave

Praksis for den gode overgang beskrives i samarbejdsaftaler, som afspejler de behov, der måtte være lokalt.

Alle kommunale dagplejere, vuggestuer, børnehaver og børnehaveafdelinger i integrerede institutioner i Vejle Kommune skal være omfattet af en samarbejdsaftale, der tager udgangspunkt i denne folder. Samarbejdsaftalen skal sætte fokus på det relevante, give et overblik og behøver ikke være lang. Private institutioner og private børnepassere skal inviteres med ind i aftalen.

Der har i mange år været fokus på overgangen for de 3 årige børn i Vejle Kommune, og derfor skal arbejdet med samarbejdsaftalen tage udgangspunkt i gode eksisterende lokale løsninger. Derfor er det også forskelligt om det giver mening, at aftalen omfatter en eller flere børnehaver. Aftalerne skal kunne tage højde for, at nogle børn starter i børnehaven i et andet område end deres 0-2 års tilbud.

Samarbejdsaftalen skal revideres hvert år og ligge tilgængelig på de relevante deltageres hjemmesider. For overgange internt i de integrerede institutioner skal der også udarbejdes en overgangsbeskrivelse.

Samarbejdsaftalen tager udgangspunkt i følgende opmærksomhedspunkter:

- Hvilket fælles grundlag arbejder vi ud fra i overgangene?
- Hvor og hvor ofte mødes vi om overgange?
- Hvem mødes om overgange?
- Hvad mødes vi om?
- Hvilke oplysninger skal overleveres?
- Hvilke roller har vi hver især?
- Hvordan inddrages forældre?

Der er oprettet en hjemmeside om den gode overgang til børnehaven, hvor denne folder kan hentes digital – www.vejle.dk/overgangtilbhv

Den gode overgang til børnehaven bygger på dagtilbuds delpolitik "Det er for børn – trivsel og læring i de vigtigste år", som siger bl.a.:

- Vi sikrer gode overgange og har fokus på, at børnene er bedst muligt rustet til at tage næste skridt i livet
- Vi skal styrke alle børns kompetencer og robusthed, så de kan mestre den næste udfordring i livet
- Vi skal samarbejde med forældrene om at fremme børnenes trivsel og udvikling
- Dialogen med forældrene skal være gensidig, anerkendende og respektfuld
- Vi møder alle forældre med ligeværd og respekt





Vejle Kommune
Børn og Unge
Skolegade 1
7100 Vejle
Tlf. 76 81 00 00
November 2015

